

# CASHFLOW<sup>®</sup>

*Verlasse das Hamsterrad!*



**Spielanleitung**

# Kurzanleitung

1. Platziere die **Großer Deal**-, **Kleiner Deal**-, **Markt**- und die **Schnickschnack**-Karten.
2. Verteile an alle Spieler eine **Vermögensaufstellung** und ein **Bargeldkonto-Blatt**.
3. Teile eine **Berufskarte** an jeden Spieler aus.
4. Übertrage die Informationen von deiner **Berufskarte** auf deine **Vermögensaufstellung**.
5. Mach dich mit deinem Auditor bekannt (Spieler zu deiner Rechten).
6. Wähle deine Spielfigur, starte beim Pfeil "Start". Spiel im Uhrzeigersinn (die gleiche Richtung wie die Pfeile).
7. Würfelt mit einem Würfel, um zu entscheiden, wer beginnt. Die Person mit der höchsten Augenzahl fängt an.
8. Du wirfst mit einem Würfel, während du dich im **Hamsterrad** oder auf der **Überholspur** befindest, sofern keine Spielkarte oder Spielbrettfeld auf etwas anderes hinweist.
9. Gib deinen **Beruf** und deinen **Traum** bekannt.
10. **Lass das Spiel beginnen!**



Platziere die *Großer Deal*-,  
*Kleiner Deal*-,  
*Markt*- und *Schnickschnack*-  
Karten auf dem Spielbrett.



Übertrage die Informationen  
der *Berufskarte* auf die  
*Vermögensaufstellung*.

## Anhaltspunkte:

- Um dem **Hamsterrad** zu entkommen, muss dein **Passives Einkommen** deine **Gesamtausgaben** übersteigen.
- Um dein **Passives Einkommen** zu steigern, kaufe Vermögenswerte, die einen positiven Cashflow generieren.
- Lies alle **Großer Deal**-, **Kleiner Deal**-, **Markt**- und **Schnickschnack**-Karten laut vor, sie betreffen alle Mitspieler.
- Nimm dich vor einem Bankrott in Acht (Seite 10). Sei clever bei deinen Investitionen.

# Spielregeln

## Wieso dieses Spiel spielen?

---

- Es macht Spaß! Hey!
- Baue deine finanzielle Intelligenz aus.
- Erfahre die Geheimnisse reicher Leute!
- Erfahre, warum Investitions-„Risiken“ nicht so riskant sind, wenn du weißt, was du tust.
- Erweitere dein Wissen über den Zusammenhang von Geld und Investments.



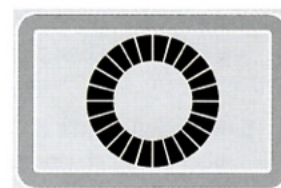
## Ziel (Wie man gewinnt)

---

CASHFLOW® wird in zwei Teilen gespielt

### Phase 1: Hamsterrad

Das Hamsterrad ist der innere Kreis des Spielbretts; dies ist der Ort, an dem die meisten Leute Tag für Tag gefangen sind. Dein erstes Ziel besteht darin, dem Hamsterrad zu entkommen und dich auf die Überholspur zu begeben. Um dem Hamsterrad zu entfliehen, musst du Investitionen tätigen, die dir Cashflow generieren (Passives Einkommen). Wenn dein **Passives Einkommen** deine gesamten Ausgaben übersteigt, kannst du auf die Überholspur wechseln.



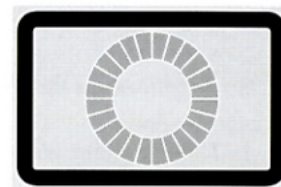
Phase 1: Hamsterrad

### Phase 2: Überholspur

Die Überholspur ist die äußere Bahn des Spielbretts.

Die Überholspur ist dort, wo die Reichen das Geldspiel spielen.

Sobald du dich aus dem Hamsterrad auf die Überholspur bewegst, kannst du das Spiel gewinnen, wenn du die erste Person bist, die ihren monatlichen Cashflow um 50.000 € erhöht (aufgrund der Gleichung unten).



Phase 2: Überholspur

Passives Einkommen bei Verlassen des Hamsterrads x 100

Beispiel:

$$\begin{aligned} & 3.000 \text{ € (wenn du das Hamsterrad verlässt)} \times 100 = 300.000 \text{ €} \\ & 300.000 \text{ €} + 50.000 \text{ €} = 350.000 \text{ €} \\ & \text{(Erreiche diesen € Betrag und du GEWINNST!)} \end{aligned}$$

# Spielaufbau

## So baust du das Spiel auf:

1. Mische jeweils die **Großer Deal**-, **Kleiner Deal**-, **Markt**- und **Schnickschnack**-Karten. Lege jeden Stapel mit der Bildseite nach unten auf das dafür markierte Feld.
2. Teile jedem Spieler eine **Vermögensaufstellung** und ein **Bargeldkonto-Blatt** aus. Nehmt euch Zeit, diese anzusehen und euch mit den Begriffen vertraut zu machen.
3. Benutze die **Hamsterrad-Seite** der Vermögensaufstellung, um zu beginnen. Die **Überholspur-Seite** werdet ihr später brauchen.
4. Mische die Berufs-Karten und teile jedem Spieler eine davon verdeckt aus. Jeder Spieler dreht seine Karte um und überträgt alle Informationen auf seine Vermögensaufstellung.

*Beachte: Jeder Spieler beginnt das Spiel ohne Darlehen, ohne Darlehenszahlungen und ohne Kinder.*

5. Mach dich mit deinem **Auditor** bekannt. Das ist die Person, die rechts von dir sitzt. Jede Änderung, die du in deiner Vermögensaufstellung vornimmst, muss von deinem **Auditor** geprüft werden.
6. Schreib deinen **Traum** auf. Es kann irgendetwas sein, was du möchtest. Sei erfinderisch! Beispiel: "Den weltweit größten Vogel Strauß zu besitzen!"

## So beginnst du das Spiel:

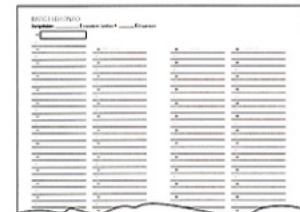
1. Jeder Spieler wählt eine Spielfigur und platziert diese auf dem **Start**.
2. Die Spieler würfeln, um zu entscheiden, wer beginnt. Die höchste Augenzahl gewinnt. Danach wird im Uhrzeigersinn weitergespielt.
3. Die Spieler im Hamsterrad und auf der Überholspur würfeln mit einem Würfel (sofern nichts anderes auf einer Karte oder einem Spielfeld festgelegt ist). Alle Spieler ziehen im Uhrzeigersinn weiter.
4. Wenn du auf ein **Zahltag-Feld** kommst oder eines überquert hast, addiere deinen **monatlichen Cashflow** in deinem **Bargeldkonto**.
5. Wenn du auf **Großer Deal**, **Kleiner Deal**, **Markt** oder **Schnickschnack** landest, ziehe eine entsprechende Karte und lies diese laut vor.



Lege die Großer Deal-, Kleiner Deal-, Markt- und Schnickschnack-Karten auf das Spielfeld.



Übertrage die Informationen von der Berufskarte auf deine Vermögensaufstellung



Behalte den Überblick über dein Bargeld, indem du dein Bargeldkonto benutzt.

# Berufskarten und Vermögensaufstellungen

## Berufskarte

Jeder zieht eine Berufskarte. Dann überträgst du alle Informationen von dieser Karte auf die Vermögensaufstellung.

## Vermögensaufstellung

Hier hältst Angaben zu deinem Einkommen, Ausgaben, Vermögenswerten und Verbindlichkeiten fest. Du wirst in der Lage sein, deinen monatlichen Cashflow auszurechnen.

DEIN BERUF IST  
**MANAGER/IN**

© 1999-2014 CADIVIUM Technologies, Inc. All rights reserved. CADIVIUM PFR generated content may not be used for any other purpose without the express written permission of CADIVIUM Technologies, Inc. 04/21/2014

**EINKOMMENSÜBERSICHT**

**1 Einkommen** 4.600 €

Gehalt: 4.600 € +

**2 Ausgaben** 0 €

Steuern: 900 € =

Eigenheim-Hypothek / Miete: 700 € 4.600 €

BAFGG Darlehenszahlung: 100 € -

Autokreditzahlung: 100 € 3.000 €

Kreditkartenzahlung: 100 € =

Sonstige Ausgaben: 1.600 € 1.600 €

Bankdarlehenszahlungen: 100 € =

Ausgaben pro Kind 100 € x 1.600 €

**BRILANZBLATT**

**3 Vermögenswerte** Verbindlichkeiten

Ersparnisse: 400 € Eigenheim-Hypothek: 75.000 €

**Monatlicher Cashflow** 2.350 €

**HAMSTERRAD Phase 1: ENTKOMME DEM HAMSTERRAD!** passives Einkommen auf, das größer ist als deine gesamten Ausgaben.

**EINKOMMENSÜBERSICHT**

**1 Einkommen** Beruf *Manager/in*

Gehalt: 4.600 € Traum *Eine Emu-Farm gründen*

Zinsen/Dividenden: Auditor *Hans*

Immobilien/Unternehmen: *EFH* (Person zu deiner Rechten)

**2 Ausgaben**

Steuern: 900 € 4.600 €

Eigenheim-Hypothek / Miete: 700 € +

BAFGG Darlehenszahlung: 100 € 750 €

Autokreditzahlung: 100 € (Cashflow aus Zinsen/Dividenden und Immobilien/Unternehmen)

Kreditkartenzahlung: 100 € =

Sonstige Ausgaben: 1.000 € 5.350 €

Bankdarlehenszahlungen: 100 € -

Ausgaben pro Kind:  (Anzahl der Kinder) 3.000 €

**BILANZBLATT**

**3 Vermögenswerte** 4 Verbindlichkeiten

Ersparnisse: 75.000 €

Eigenheim-Hypothek: 12.000 €

Edelmetalle etc.: 6.000 €

BAFGG Darlehen: 4.000 €

Aktien/Fonds/CDs: Anzahl der Anteile: Kosten/Anteil: Bankdarlehen:

Immobilien/Unternehmen: Anzahlung: Kosten: Immobilien/Unternehmen: Hypotheken/Verbindlichkeiten:

*EFH* 16.000 € 275.000 € *EFH* 259.000 €

**Monatlicher Cashflow** 2.350 € **ZAHLTAG**

**Einkommen** ist Geld, das eingenommen wird.

**Gehalt** ist Geld, für das du arbeitest.

**Ausgaben** sind Geld, das ausgegeben wird.

Beginne das Spiel ohne Kinder. Wenn du auf ein **Babyfeld** kommst, beobachte, wie deine Ausgaben mit deinem Baby wachsen.

**Vermögenswerte** stecken Monat für Monat Geld in deine Tasche, ob du arbeitest oder nicht. Das ist Geld, das für dich arbeitet!

Dein **Beruf** bestimmt dein Einkommen, deine Ausgaben und deine Verbindlichkeiten.

Was ist dein **Traum**?

Dein **Auditor** prüft, ob du richtig rechnest.

**Passives Einkommen** ist Geld, das von deinen Vermögenswerten erzeugt wird (Geld, das für dich arbeitet).

Dein **Gesamteinkommen** ist die Summe von allem in der Einkommensspalte.

Die **Gesamtausgaben** sind die Summe von allem in der Ausgabenspalte.

Der **monatliche Cashflow** ist dein Gesamteinkommen abzüglich deiner Gesamtausgaben. Kassiere diesen Betrag, wenn du auf oder über Zahltag kommst.

**Verbindlichkeiten** ziehen dir Geld aus der Tasche.

# Hamsterrad-Karten & Spielfelder



## Zahntag

Dein **Zahntag** ist dein **Gehalt** plus dein gesamtes **Passives Einkommen** minus deine **Gesamtausgaben**. Jedes Mal, wenn du auf oder über **Zahntag** kommst, addiere deinen **monatlichen Cashflow** auf deinem Bargeldkonto. Sofern dieser Betrag negativ ist, ziehst du ihn von deinem Bargeldkonto ab. **Wenn du vergisst, deinen Zahntag zu addieren, verlierst du ihn!**



## Deals

Wenn du auf einem **Deal-Feld** landest, darfst du entweder eine **Großer Deal-** oder eine **Kleiner Deal-Karte** wählen.

Die **Großer Deal-/Kleiner Deal-Karten** beinhalten eine Vielzahl von Investitionsmöglichkeiten, die dir bei der Herausforderung, das Hamsterrad zu verlassen, helfen.

Große Deals: Sie kosten mehr, werfen aber auch einen größeren Cashflow ab.

Kleine Deals: Sie sind günstiger, werfen aber auch einen geringeren Cashflow ab.

**Wenn du nicht genug Bargeld hast, um eine Anzahlung zu leisten, kannst du ein Darlehen aufnehmen (sofern du nicht bankrott bist [Seite 10]).**

**Vermögenswerte können nur verkauft werden, wenn eine Karte das erlaubt oder wenn dies aufgrund eines Bankrotts erforderlich ist [Seite 10].**

Wenn du den Vermögenswert, der auf der **Großer Deal-/Kleiner Deal-Karte** angegeben ist, nicht kaufen möchtest, kannst du die Karte an einen anderen Spieler verkaufen - aber nur, wenn es die Karte zulässt. Der Verkaufspreis wird zwischen den Spielern verhandelt (der Spieler verkauft nur die Möglichkeit, das angegebene Investment zu kaufen).

Jeder Spieler, der diese Möglichkeit von einem Mitspieler abkauft, **MUSS** die Immobilie zu dem angegebenen Preis kaufen.

*HINWEIS: Lies ALLE Karten laut vor. Jede Karte ist für den Tisch wichtig. Einige Deals erlauben es anderen Spielern, ebenfalls Vermögenswerte zu kaufen oder zu verkaufen.*



## Markt

Auf **Markt-Karten** findest du Käufer für deine Investments. **Markt-Karten** beinhalten auch wirtschaftliche Ereignisse, die deine finanzielle Situation betreffen können.

Wenn du auf ein **Markt-Feld** kommst, ziehe eine **Markt-Karte**. Lies die Karte laut vor. Jeder, der genau den Vermögenswert hat, der auf der Karte erwähnt ist, kann ihn zu dem angegebenen Preis verkaufen. Wenn du verkaufst, denke daran, deine **Vermögensaufstellung** dementsprechend anzupassen. Wenn du verkaufst, addiere dieses Geld zu deinem **Bargeldkonto**.

*HINWEIS: Lies ALLE Karten laut vor. Jede Karte ist für den Tisch wichtig.*



# Hamsterrad-Karten & Spielfelder



## Schnickschnack

**Schnickschnacks** sind unerwartete, unnötige oder unvermeidbare Ausgaben, für die wir alle unser Geld verschwenden.

Wenn du auf ein **Schnickschnack-Feld** kommst, ziehe eine **Schnickschnack-Karte** und folge der Anweisung. **Schnickschnacks** sind verbindlich. Evtl. musst du ein Darlehen aufnehmen [Seite 9], um die **Schnickschnacks** zu bezahlen.



*Schnickschnacks sind die nervenden und unnötigen Ausgaben, denen wir jeden Tag begegnen.*



## Wohltätigkeit

Wohltätigkeit ist freiwillig. Wenn du auf das **Wohltätigkeit-Feld** kommst, kannst du dich dafür entscheiden, **10% deines Gesamteinkommens** für Wohltätigkeit zu spenden (passe dein **Bargeldkonto** an). Dafür kannst du dann in den nächsten 3 Spielrunden wählen, ob du mit einem oder zwei Würfeln würfeln möchtest.



## Baby

Familienzuwachs! Wenn du auf das **Baby-Feld** kommst, mache Folgendes:

1. Erhöhe die Anzahl der Kinder in deiner **Vermögensaufstellung** (maximal 3 Kinder pro Spieler).
2. Ergänze deine **Ausgaben pro Kind** in der **Ausgabenspalte** deiner Vermögensaufstellung.
3. Multipliziere deine Ausgaben pro Kind mit der neuen Gesamtzahl an Kindern und ergänze sie in deinen Gesamtausgaben.
4. Berechne deinen neuen monatlichen Cashflow.

2 Ausgaben	
Summe:	
Eigenheim/Hypothek / Miete:	
BAfAG Darlehenszahlung:	
Autokredittilgung:	
Kreditkartenzahlung:	
Sonstige Ausgaben:	
Darlehensrückzahlung:	
Ausgaben pro Kind: 150 € x Anzahl der Kinder: 2	300 €

*Du bist auf ein Baby-Feld gekommen? Erhöhe deine Anzahl an Kindern, erhöhe deine Ausgaben.*



## Arbeitslos

Auf das **Arbeitslos-Feld** zu kommen bedeutet, dass du vorübergehend deinen Job verloren hast! Zahle die Summe deiner **Gesamtausgaben**, passe dein **Bargeldkonto** an und **setze 2 Runden** aus (das beendet auch die Wirkung der Wohltätigkeit).

Wenn du auf **Arbeitslos** kommst, folge diesen Schritten:

1. Rücke nach außen auf das Runde 1-Feld.
2. Bezahle einmal den Betrag deiner gesamten Ausgaben (zieh den Betrag von deinem Bargeldkonto ab).
3. Das Spiel geht weiter - alle anderen Spieler machen ihre Spielzüge.
4. Rücke nach innen auf das Runde 2-Feld.
5. Das Spiel geht weiter - alle anderen Spieler machen ihre Spielzüge.
6. Rücke auf das Arbeitslos-Feld, würfel und spiele weiter im Hamsterrad.



*Wenn du auf Arbeitslos kommst, zahle deine Gesamtausgaben und setze 2 Runden aus.*

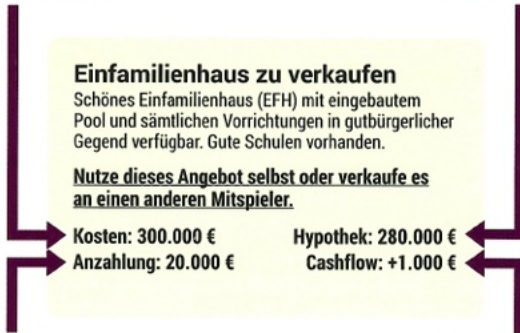
# Kauf eines Immobilieninvestments

## Kosten:

Der Gesamtwert der Immobilie

## Hypothek:

Der Betrag, mit dem du bei dieser Immobilie verschuldet bist.



## Anzahlung:

Der Betrag, den du vorab zahlst, um diese Immobilie zu kaufen und um deren Cashflow zu erhalten.

## Cashflow:

Der Betrag, den die Immobilie monatlich an **passivem Einkommen** liefert.

## Wie du eine Immobilie kaufst:

1. Bezahle die Anzahlung (passe dein Bargeldkonto an); (wenn ein Darlehen notwendig ist, siehe Darlehen [Seite 9])

## In der Vermögenswertspalte bei Immobilien schreibst du:

2. Immobilienart
3. Anzahlung, die du gezahlt hast
4. Kosten der Immobilie

## In der Verbindlichkeitenspalte bei Immobilien schreibst du:

5. Immobilienart
6. Summe der Hypothek für die Immobilie

## In der Einkommenspalte bei Immobilien schreibst du:

7. Immobilienart
8. Cashflowbetrag (Passives Einkommen)

## Auf der rechten Seite der Vermögensaufstellung berechnest du Folgendes:

9. Passives Einkommen
10. Gesamteinkommen
11. Monatlicher Cashflow  
(monatlicher Cashflow = Gesamteinkommen - Gesamtausgaben)

*HINWEIS: Das einzige Bargeld, das du zahlst, um die Immobilie zu erwerben, ist die Anzahlung. Die Hypothekenzahlung ist bereits in den Cashflow auf deiner Karte eingerechnet worden. Du brauchst keine Ausgaben für diese Hypothekenzahlung zu notieren.*

**HAMSTERRAD Phase 1: EINKOMME** dem HAMSTERRAD über die ein passives Einkommen auf, das größer ist als deine gesamten Ausgaben.

**EINKOMMENSÜBERSICHT**

1 Einkommen	Beruf	Manager/in
Gehalt: <span style="float: right;">4.600 €</span>	<b>Traum</b>	Eine Emu-Farm gründen
Zinsen/Dividenden:	<b>Auditor</b>	Hans
Immobilien/Unternehmen:	(Personen deiner Rechte)	
<b>EFH</b> <span style="float: right; color: red;">1.000 €</span>		

2 Ausgaben		
Steuern: <span style="float: right;">900 €</span>		
Eigenheim-Hypothek / Miete: <span style="float: right;">700 €</span>		
BAföG Darlehenszahlung: <span style="float: right;">100 €</span>		
Autokreditzahlung: <span style="float: right;">100 €</span>		
Kreditkartenzahlung: <span style="float: right;">200 €</span>		
Sonstige Ausgaben: <span style="float: right;">1.000 €</span>		
Bankdarlehenszahlungen: <input type="checkbox"/> (10% des gesamten Bankdarlehens)		
Ausgaben pro Kind: <input type="checkbox"/> (Anzahl der Kinder)		

4.600 €

+

1.000 €

= 5.600 €

3.000 €

= 2.600 €

**Monatlicher Cashflow**

**BILANZBLATT**

3 Vermögenswerte			4 Verbindlichkeiten	
Ersparnisse:			Eigenheim-Hypothek:	75.000 €
Erdmetalle etc.:			BAföG Darlehen:	12.000 €
Aktien/Fonds/CDs:	Anzahl der Anteile:	Kosten/Anteil:	Autokredit:	6.000 €
			Kreditkartenschulden:	4.000 €
			Bankdarlehen:	
Immobilien/Unternehmen:	Anzahlung:	Kosten:	Immobilien/Unternehmen:	Hypotheken/Verbindlichkeiten:
<b>EFH</b>	20.000 €	300.000 €	<b>EFH</b>	280.000 €



# Verkauf einer Immobilie

Wenn du die Gelegenheit bekommst, eine Immobilie zu verkaufen, ziehst du die **Hypothek** vom Verkaufspreis ab.

**Beispiel:**

350.000 €	Verkaufspreis
- 280.000 €	Hypothek
70.000 €	Kapitalzuwachs (Gewinn)

## Einfamilienhaus zu verkaufen

Schönes Einfamilienhaus (EFH) mit eingebautem Pool und sämtlichen Vorrichtungen in gutbürgerlicher Gegend verfügbar. Gute Schulen vorhanden.

**Nutze dieses Angebot selbst oder verkaufe es an einen anderen Mitspieler.**

**Kosten: 300.000 €      Hypothek: 280.000 €**  
**Anzahlung: 20.000 €      Cashflow: +1.000 €**

**Hypothek:** Der Betrag, mit dem du bei dieser Immobilie verschuldet bist.

## So verkaufst du eine Immobilie:

1. Berechne deinen Kapitalzuwachs (Gewinn).  
**Kapitalzuwachs = Verkaufspreis – Hypothek**  
 (Wenn der Betrag negativ ist, ziehe diesen von deinem Bargeldkonto ab.)

## In der Vermögenswertspalte bei Immobilien entfernst du:

2. Art der Immobilie
3. Anzahlung, die du gezahlt hast
4. Kosten der Immobilie

## In der Verbindlichkeitenspalte bei Immobilien entfernst du:

5. Art der Immobilie
6. Summe der Hypothek

## In der Einkommensspalte bei Immobilien entfernst du:

7. Art der Immobilie
8. Cashflow-Betrag (Passives Einkommen)

## Auf der rechten Seite der Vermögensaufstellung berechne Folgendes neu:

9. Passives Einkommen
10. Gesamteinkommen
11. Monatlicher Cashflow  
 (Monatlicher Cashflow = Gesamteinkommen – Gesamtausgaben)

**HAMSTERRAD Phase 1: ENTKOMME dem HAMSTERRAD!** Sowas dir ein passives Einkommen auf, das größer ist als deine gesamten Ausgaben.

### EINKOMMENSÜBERSICHT

1 Einkommen	Beruf <i>Manager/in</i>
Erklärung <small>Cashflow</small>	Traum <i>Eine Emu-Farm gründen</i>
Gehalt: <span style="float: right;">4.600 €</span>	Auditor <i>Hans</i>
Zinsen/Dividenden:	<small>(Passive Einkommen/Factor)</small>
Immobilien/Unternehmen:	

<b>2 Ausgaben</b>	<table style="width: 100%; border-collapse: collapse;"> <tr> <td style="border: 1px solid black; padding: 5px;">4.600 €</td> <td style="border: none; padding: 5px;">+</td> <td style="border: none; padding: 5px;">0 €</td> <td style="border: none; padding: 5px;">=</td> <td style="border: 1px solid black; padding: 5px;">4.600 €</td> </tr> <tr> <td colspan="5" style="text-align: center; font-size: small;">(Cashflow aus Zinsen/Dividenden und anderen passiven Einkommen)</td> </tr> <tr> <td style="border: none; padding: 5px;">=</td> <td style="border: none; padding: 5px;">4.600 €</td> <td style="border: none; padding: 5px;">-</td> <td style="border: none; padding: 5px;">3.000 €</td> <td style="border: none; padding: 5px;">=</td> <td style="border: 1px solid black; padding: 5px;">1.600 €</td> </tr> <tr> <td colspan="5" style="text-align: center;">Monatlicher Cashflow</td> </tr> </table>	4.600 €	+	0 €	=	4.600 €	(Cashflow aus Zinsen/Dividenden und anderen passiven Einkommen)					=	4.600 €	-	3.000 €	=	1.600 €	Monatlicher Cashflow				
4.600 €	+	0 €	=	4.600 €																		
(Cashflow aus Zinsen/Dividenden und anderen passiven Einkommen)																						
=	4.600 €	-	3.000 €	=	1.600 €																	
Monatlicher Cashflow																						

3 Vermögenswerte	4 Verbindlichkeiten
Ersparnisse:	Eigenheim-Hypothek: <span style="float: right;">75.000 €</span>
Edelmetalle etc.:	BAFUG Darlehen: <span style="float: right;">12.000 €</span>
Aktien/Fonds/CDs: <small>Anzahl der Anteile:    Kosten/Anteil:</small>	Autokredit: <span style="float: right;">6.000 €</span>
	Kreditkartenschulden: <span style="float: right;">4.000 €</span>
	Bankdarlehen:
Immobilien/Unternehmen: <small>Anzahlung:    Kosten:</small>	Immobilien/Unternehmen: <small>Hypotheken/Verbindlichkeiten:</small>

# Kauf/Verkauf von Aktien

## Symbol:

Dies ist das Börsentickersymbol für das Unternehmen. Überprüfe es immer, um sicherzugehen, dass du die richtige Aktie kaufst/verkaufst.

**Aktie – MYT4U Electronics Co.**  
 Boomender Markt führt zu Rekordaktienpreis dieses Elektronikverkäufers!

Nur du kannst zu diesem Preis so viele Anteile kaufen, wie du willst. Jeder kann zu diesem Preis verkaufen.

**Symbol: MYT4U**      **Heutiger Preis: 40 €**  
**Handelsspanne: 10 € – 30 €**

**Handelsspanne:**  
 Dies ist ein langfristiger Indikator, der angibt, innerhalb welcher Spanne die Aktie im letzten Jahr gehandelt wurde.

**Heutiger Preis:**  
 Das ist der Betrag, zu dem ein einzelner Aktienanteil derzeit verkauft wird.

Wenn jemand eine Aktienkarte zieht, lest diese laut vor und befolgt die unten angegebene Vorgehensweise. Nur die Person, die die Karte zieht, darf KAUFEN. Jeder darf VERKAUFEN.

## So kaufst du Aktien/Investmentfonds/CDs:

1. Ermittle die Anzahl der Anteile, die du kaufst. Wenn du einen Eurobetrag hast, den du investieren möchtest, teile den Betrag durch den heutigen Preis, um auszurechnen, wie viele Anteile du kaufen kannst.

Beispiel::

$$4.000 \text{ €} / 40 \text{ € (heutiger Kurs)} = 100 \text{ Anteile}$$

Berechne dein Bargeldkonto neu. In der Vermögenswertspalte bei Aktien/Investmentfonds/CDs schreibst du:

2. Symbol der Aktie/des Investmentfonds/CD
3. Anzahl der gekauften Anteile
4. Kosten pro Anteil (heutiger Kurs)

## So verkaufst du Aktien/Investmentfonds/CDs:

1. Berechne deinen Gewinn aus dem Verkauf: Multipliziere die Anzahl der Anteile mit dem heutigen Preis.

Beispiel: Verkaufsgewinn = Anzahl der Anteile x 40 €. Berechne dein Bargeldkonto neu.

In der **Vermögenswert bei Aktien/Investmentfonds/CDs**, entfernst du:

2. Symbol der **Aktie/Investmentfonds/CD** (wenn du alle Anteile verkaufst)
3. Anzahl der verkauften Anteile
4. **Kosten** pro Anteil

**HAMSTERRAD Phase 1: ENTKOMME dem HAMSTERRAD!** Du bist ein passives Einkommen auf, das größer ist als deine gesamten Ausgaben.

**EINKOMMENSÜBERSICHT**

**1 Einkommen**

Erklärung	Cashflow
Gehalt:	4.600 €
Zinsen/Dividenden:	
Immobilien/Unternehmen:	

**Beruf:** *Manager/in*

**Traum:** *Eine Emu-Farm gründen*

**Auditor:** *Hans*

(Person zu deren Rechten)

4.600 €

+

0 €

(Cashflow aus Zinsen/Dividenden und Immobilien/Unternehmen)

= 4.600 €

-

3.000 €

= 1.600 €

**Monatlicher Cashflow**

**2 Ausgaben**

Steuern:	900 €
Eigenheim-Hypothek / Miete:	700 €
BAfUG Darlehenszahlung:	100 €
Autokreditzahlung:	100 €
Kreditkartenzahlung:	200 €
Sonstige Ausgaben:	1.000 €
Bankdarlehenszahlungen: <small>(10% des gesamten Bankdarlehens)</small>	
Ausgaben pro Kind: <small>(10% der Miete)</small>	

**BILANZBLATT**

**3 Vermögenswerte**

Ersparnisse:	Anzahl der Anteile:	Kosten/Anteil:
Erdmetalle etc.:		
Aktien/Fonds/CDs:	<i>MYT4U 100</i>	<i>10 €</i>
Immobilien/Unternehmen:	Anzahlung:	Kosten:

**4 Verbindlichkeiten**

Eigenheim-Hypothek:	75.000 €
BAfUG Darlehen:	12.000 €
Autokredit:	6.000 €
Kreditkartenschulden:	4.000 €
Bankdarlehen:	
Immobilien/Unternehmen:	Hypotheken/Verbindlichkeiten:

© 1999-2014 GAMES FOR LIFE. Alle Rechte vorbehalten. GAMES FOR LIFE ist eine eingetragene Marke der GAMES FOR LIFE. Alle Rechte vorbehalten. GAMES FOR LIFE ist eine eingetragene Marke der GAMES FOR LIFE. Alle Rechte vorbehalten. GAMES FOR LIFE ist eine eingetragene Marke der GAMES FOR LIFE.

# Darlehen und Schulden abbezahlen

## Darlehen

Du kannst dir Geld leihen, es sei denn, du bist bankrott [Seite 10]. Darlehen müssen in 1.000 €-Schritten aufgenommen und mit 10% pro Monat verzinst werden (Zahltag). Deine monatlichen Zinsen (Bankdarlehenszahlungen) betragen 100 € pro geliehenen 1.000 €.

**HINWEIS:** Bankdarlehen können in 1.000 €-Schritten abbezahlt werden. Jede 1.000 €, die abbezahlt werden, reduzieren die Zinszahlungen für das Bankdarlehen um 100 €. Wenn du einen Teil deines Darlehens abbezahlst, denke daran, die Darlehenssumme auf deinem Bilanzblatt sowie die dazugehörigen Zinsen (Bankdarlehenszahlung) bei deinen Ausgaben entsprechend anzupassen.

## Wenn du ein Darlehen aufnimmst, befolge diese Schritte:

1. Füge den Bankdarlehensbetrag bei Bankdarlehen in deiner Verbindlichkeitenspalte hinzu.
2. Füge die Bankdarlehenszahlung (10% des geliehenen Betrages) zu deinen Ausgaben hinzu.
3. Addiere die Bankdarlehenszahlung zu deinen Gesamtausgaben.
4. Ermittle deinen neuen monatlichen Cashflow. (Monatlicher Cashflow = Gesamteinnahmen – Gesamtausgaben)

**HINWEIS:** Deine monatlichen (Zahltag) Bankdarlehenszahlungen sind lediglich Zinsen. Sie reduzieren nicht die eigentliche Darlehenssumme. Um das eigentliche Darlehen und die dazugehörigen Bankdarlehenszahlungen zu reduzieren, musst du die Darlehenssumme direkt zurückzahlen (siehe unten).

**HAMSTERRAD Phase 1: ENTKOMME DEM HAMSTERRAD!** Baus dir ein passives Einkommen auf, das größer ist als deine gesamten Ausgaben.

### EINKOMMENSÜBERSICHT

1 Einkommen		Beruf: <u>Manager/in</u>
Erlösung	Cashflow	Traum: <u>Eine Emu-Farm gründen</u>
Gehalt:	4.600 €	Auditor: <u>Hans</u>
Zinsen/Dividenden:		
Immobilien/Unternehmen:		

2 Ausgaben	
Steuern:	900 €
Eigenheim-Hypothek / Miete:	700 €
BAfUG Darlehenszahlung:	100 €
Autokreditzahlung:	100 €
Kreditkartenzahlung:	200 €
Sonstige Ausgaben:	1.000 €
Bankdarlehenszahlung:	300 €
Ausgaben pro Kind:	<input checked="" type="checkbox"/> (100 € pro Kind)

**Monatlicher Cashflow**

4.600 €  
 + 0 €  
 = 4.600 €  
 - 3.300 €  
 = 1.300 € **ZAHLTAG**

Es ist nur der Cashflow aus Zinsen und Dividenden zu berücksichtigen. Der Cashflow aus dem eigentlichen Darlehen ist nicht zu berücksichtigen.

### BILANZBLATT

3 Vermögenswerte		4 Verbindlichkeiten	
Ersparnisse:		Eigenheim-Hypothek:	75.000 €
Edelmetalle etc.:		BAfUG Darlehen:	12.000 €
Aktien/Fonds/CDs:	Anzahl der Anteile:    Kosten/Anteil:	Autokredit:	6.000 €
		Kreditkartenschulden:	6.000 €
		Bankdarlehen:	3.000 €
Immobilien/Unternehmen:	Anzahl:    Kosten:	Immobilien/Unternehmen:	Hypothesen/Verbindlichkeiten:

## Schulden abbezahlen

Du kannst dich jederzeit dafür entscheiden, Verbindlichkeiten zurückzuzahlen, um deine Gesamtausgaben zu reduzieren. Du musst den gesamten Betrag einer Verbindlichkeit auf einmal abbezahlen, mit Ausnahme der Bankdarlehen, die können in 1.000 €-Schritten abbezahlt werden

**HINWEIS:** Steuern, Sonstige Ausgaben und Kinderausgaben können NICHT abbezahlt werden. Es handelt sich um dauerhafte Ausgaben.

Wenn du Verbindlichkeiten abbezahlst, passe deine Vermögensaufstellung folgendermaßen an:

1. Streiche (oder reduziere, wenn du einen Teil des Darlehens abbezahlst) die Verbindlichkeit in der Verbindlichkeitenspalte.
2. Streiche (oder reduziere) die Zahlung in deiner Ausgabenspalte.
3. Ziehe die Zahlung von deinen Gesamtausgaben ab.
4. Ermittle deinen neuen monatlichen Cashflow (Monatlicher Cashflow = Gesamteinnahmen – Gesamtausgaben)

# Bankrott

**UH OH! DIR IST DAS GELD AUSGEGANGEN, WAS NUN?!**

Wenn du auf oder über das **Zahntagfeld** kommst, dein **Monatlicher Cashflow** negativ ist und du kein Bargeld hast, um zu zahlen, dann bist du **bankrott**.

**Wenn du Konkurs anmeldest:**

Verkaufe alle Vermögenswerte, die du besitzt, (die Immobilien gehen an die Bank, niemand bekommt sie) und erhalte die Hälfte der Anzahlung jedes Vermögenswertes. Verwende dieses Geld, um deine Schulden abzubauen, bis deine **Gesamteinnahmen** größer sind als deine **Gesamtausgaben** (in anderen Worten, bis dein **Monatlicher Cashflow** positiv ist).

Wenn dein monatlicher Cashflow immer noch negativ bleibt, dann scheidest du offiziell aus dem Spiel aus. SORRY!

The screenshot shows a financial overview for a player named 'Alles klar, Du'. It is divided into four main sections:

- 1. Einkommen (Income):**
  - Salari: 4.000 €
  - Einnahme: 750 €
  - Einnahme: 0 €
  - Einnahme: 800 €
- 2. Ausgaben (Expenses):**
  - Strom: 800 €
  - Spezial: 200 €
  - Miete: 500 €
  - Miete: 500 €
  - Kommunikation: 200 €
  - Lebensversicherung: 200 €
  - Transport: 1.000 €
  - Steuern: 8.000 €
- 3. Vermögenswerte (Assets):**
  - Immobilien: 275.000 €
  - Immobilien: 10.000 €
  - Immobilien: 10.000 €
  - Immobilien: 800.000 €
- 4. Verbindlichkeiten (Liabilities):**
  - Bankkredit: 75.000 €
  - Bankkredit: 12.000 €
  - Bankkredit: 4.000 €
  - Bankkredit: 50.000 €

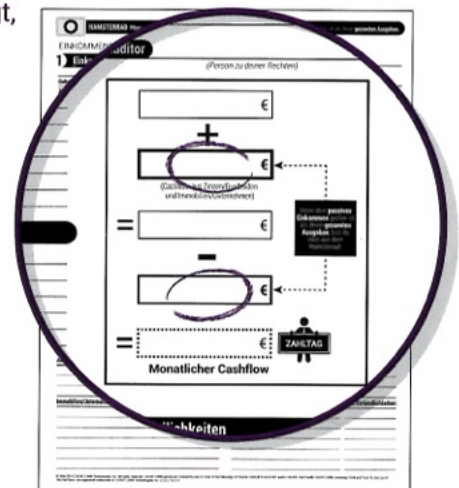
The 'Monatlicher Cashflow' is calculated as follows:
 
$$4.000 \text{ €} + 1.550 \text{ €} - 6.100 \text{ €} = -1.550 \text{ €}$$
 The result is a negative monthly cash flow of -1.550 €.

## Du bist entkommen!

Herzlichen Glückwunsch! Dein **Passives Einkommen** hat deine **Gesamtausgaben** überschritten. Du bist raus aus dem Hamsterrad und bereit, auf die **Überholspur** zu wechseln.

Du kannst dich zum Start jeder Spielrunde vom **Hamsterrad** auf die **Überholspur** bewegen, wenn dein **Passives Einkommen** deine **Gesamtausgaben** übersteigt.

Wenn dein **Passives Einkommen** deine **Gesamtausgaben** übersteigt, kassiere dein **CASHFLOW Tag Einkommen**, würfel und beginne auf einem der 6 **Überholspur-Startfelder**.



# Begib dich auf die Überholspur

## Du hast das Hamsterrad verlassen!

Du hast finanzielle Intelligenz bewiesen! Deine Investments aus dem Hamsterrad sind gewachsen und laufen jetzt von selbst!

1. Drehe deine Vermögensaufstellung vom Hamsterrad um. Die Rückseite ist deine **Einkommensübersicht für die Überholspur**. Trage folgendes ein:

- Dein **CASHFLOW Tag-Einkommen zu Beginn**

Wenn du das **Hamsterrad** verlässt, bekommst du das **Hundertfache deines Passiven Einkommens** (auf- oder abgerundet auf den nächsten Tausenderbetrag).

**Passives Einkommen im Hamsterrad x 100 = CASHFLOW Tag-Einkommen auf der Überholspur**

Das ist dein **CASHFLOW Tag-Einkommen**, mit dem du das Spiel beginnst - du bekommst es jedes Mal, wenn du auf oder über das **CASHFLOW Tag-Spielfeld** kommst.

- Dein **CASHFLOW Tag-Ziel**

Um das Spiel zu **GEWINNEN** musst du Investmentgeschäfte auf der **Überholspur** kaufen, um so dein anfängliches **CASHFLOW Tag-Einkommen um 50.000 € zu erhöhen**.

**ÜBERHOLSPIR Phase 2 Erhöhe dein CASHFLOW Tag-Einkommen um 50.000 €!**

Warum hast du ein CASHFLOW Tag-Einkommen anstelle des Zahltags? Du hast aufgegeben, indem du dein Vermögen einwarf und nicht wieder zu dir zurückkehrst, was deine Rendite 100-fach steigert.

Wie beendest du Phase 2 und gewinnst das Spiel? Erhöhe dein anfängliches CASHFLOW Tag-Einkommen um steigere es um 50.000 €!

**Beispiel:**

1.000 €	x 100 =	100.000 €	<b>Erhöhtes Tag-E</b>
Dein passives Einkommen		Dein anfängliches CASHFLOW Tag-Einkommen	150.000 €
(von der anderen Seite, gerundet auf den nächsten Tausend Euro)		(Trage diese Zahl in die Box unten ein)	

**Wie sieht dein CASHFLOW Tag-Einkommen aus?**

Dein passives Einkommen	x 100 =	Dein anfängliches CASHFLOW Tag-Einkommen	CASHFLOW Tag-Ziel
(von der anderen Seite, gerundet auf den nächsten Tausend Euro)		(Trage diese Zahl in die Box unten ein)	€

Verfolge deinen Fortschritt, indem du den monatlichen Cashflow der Unternehmen, die du auf der Überholspur gekauft hast, zu deinem anfänglichen CASHFLOW Tag-Einkommen addierst.

Unternehmen	Monatlicher Cashflow	CASHFLOW Tag-Einkommen
	€	€
	€	€
	€	€
	€	€
	€	€
	€	€
	€	€
	€	€
	€	€
	€	€
	€	€
	€	€
	€	€

**Beispiel**

1.000 €	x 100 =	100.000 €	<b>CASHFLOW Tag-Ziel</b>
Dein passives Einkommen (von der anderen Seite, gerundet auf die nächsten tausend Euro)		Dein anfängliches CASHFLOW Tag-Einkommen (Trage diese Zahl in die Box unten ein)	150.000 €

2. Du würfelst auf der Überholspur mit einem Würfel, sofern nichts anders angegeben ist.

**HINWEISE: Großer Deal-, Kleiner Deal-, Markt- und Schnickschnack-Karten** gelten nicht mehr. Deine **Vermögensaufstellung** aus dem Hamsterrad wird nicht mehr verwendet, da du dich auf der Überholspur befindest. Dein Bargeld aus dem Hamsterrad wird nicht auf die Überholspur übertragen, da du nun ein CASHFLOW Tag-Einkommen hast. Auf der **Überholspur** kannst du kein Geld leihen.

# Spielfelder auf der Überholspur



## CASHFLOW Tag

Jedes Mal, wenn du auf oder über das **CASHFLOW Tag-Spielfeld** kommst, addiere dein **CASHFLOW Tag-Einkommen** in deinem Bargeldkonto. Vergisst du das in der Runde, in der du auf oder über das Feld gekommen bist, verlierst du es!



## Unternehmens-Investments

Die grünen Felder auf der Überholspur stellen Unternehmen dar, die du kaufen kannst. Wenn du auf ein grünes Spielfeld kommst, kannst du das Unternehmen kaufen, indem du die Anzahlung leistest und die Informationen in deiner Überholspur-Einkommensübersicht ergänzt.

**HINWEIS:** Unternehmens-Investments können mehrere Male von mehreren Spielern gemacht werden. Solange du auf ein Unternehmens-Investment kommst und es dir leisten kannst, kannst du das Investment immer wieder zu deinen Vermögenswerten hinzufügen.

Wenn du in ein Unternehmen investierst, achte darauf, Folgendes in die **Überholspur-Einkommensübersicht** einzutragen:

1. Art von **Unternehmens-Investment** (z.B. "Pizza Franchise")
2. **Monatlicher Cashflow**
3. Passe dein **Cashflow Tag-Einkommen** an
4. Korrigiere dein **Bargeldkonto**, indem du die Anzahlung des Unternehmens-Investments abziehst.

**Erinnerung:** (Auf der **Überholspur** können keine Darlehen aufgenommen werden. Du musst das **BARGELD** verfügbar haben.)



## Gesundheitsfürsorge

Wenn du auf dieses Feld kommst, würfel mit einem Würfel. Wenn du eine 1, 2 oder 3 würfelst, musst du nur die **HÄLFTE** deines gesamten Bargeldes abgeben. Wenn du eine 4, 5 oder 6 würfelst, musst du dein **GESAMTES** Bargeld abgeben. (Gesundheitsfürsorge ist eben teuer, sorry!)



## Wohltätigkeit

Wohltätigkeit ist freiwillig. Wenn du dich für die Wohltätigkeit entscheidest, kannst du in den nächsten drei Runden mit einem oder zwei Würfeln spielen. Du kannst in jeder Runde wählen, mit welcher Anzahl Würfel du spielst.



## Steuerprüfung

Wenn du auf das Feld Steuerprüfung kommst, bezahle die **HÄLFTE** deines Bargeldes.



## Scheidung

Du verlierst die **HÄLFTE** deines Bargeldes.



## Gerichtsprozess

Wenn du auf dieses Feld kommst, bezahle die **HÄLFTE** deines Bargeldes.

# Glossar der CASHFLOW-Begriffe

**AKTIENANTEIL:** Ein Aktienanteil repräsentiert den Besitz an einem Unternehmen. Die Anteilseigner (die Menschen, die eine Aktie von einem Unternehmen besitzen) sind die tatsächlichen Eigentümer des Unternehmens.

**AKTIENSPLIT:** Eine firmenpolitische Aktion, bei der sich die Anzahl der Anteile, die du besitzt, erhöht und der Preis pro Anteil fällt.

**ANZAHLUNG:** Ein Prozentsatz des Kaufpreises, den ein Investor für ein Investment im Voraus bezahlt. Der Restbetrag wird anderweitig finanziert.

**AUTOMATISIERTES UNTERNEHMEN:** Ein Unternehmen, das hauptsächlich von Technologie und nicht von Menschen geführt wird.

**BARZAHLUNGSANGEBOT VS. FINANZIERTES ANGEBOT:** Jemand, der alles in bar bezahlt im Vergleich zu jemandem, der eine Anzahlung leistet und den Restbetrag finanziert.

**BILANZ:** Deine Vermögenswerte und Verbindlichkeiten (aufgeführt im unteren Abschnitt deiner Vermögensaufstellung).

**BUNDESSCHATZBRIEF:** Darlehen, das eine Person an die Regierung vergibt und dafür eine Verzinsung erhält.

**CASHFLOW:** Bargeld, das reinkommt (Einkommen) und Bargeld, das rausgeht (Ausgaben). Es ist die Richtung des Cashflows, die bestimmt, ob etwas Einkommen, Ausgaben, Vermögenswert oder Verbindlichkeit ist.

**CCR (Cash-on-Cash Return):** Die Berechnung ist die gleiche wie beim ROI.  $CCR = (\text{Monatlicher Cashflow} \times 12) \div \text{Anzahlung}$ .

**DIVIDENDE:** Eine Gewinnausschüttung eines Unternehmens an die Anteilseigner.

**EINKOMMENSÜBERSICHT:** Ein Formular, das deine Einnahmen und Ausgaben darstellt, auch Gewinn- und Verlustrechnung genannt (auf dem oberen Teil der Vermögensaufstellung dargestellt).

**EINLAGENZERTIFIKAT (CD = CERTIFICATE OF DEPOSIT):** Ein Darlehen für Regierung und Unternehmen, das durch Banken mit speziellen Laufzeiten und Zinssätzen ausgegeben wird.

**HANDELSSPANNE:** Der durchschnittliche Höchst- und Niedrigstpreis eines Investments.

**HYPOTHEK:** Die Immobilie, die du finanzierst, wird als Sicherheit zur Absicherung des geliehenen Geldbetrages benutzt. Die Hypothek ist das Absicherungsinstrument.

**INFLATION:** Eine wirtschaftliche Situation, in der die Verbraucherpreise ansteigen, während die Währung an Wert verliert.

**INVESTMENTFONDS:** Eine Vielzahl an Aktien, Anleihen oder Wertpapieren, die von einer Investmentfirma gebündelt und gemanagt werden und von einzelnen Investoren durch Anteile gekauft werden. Die Anteile bedeuten keine direkte Teilhaberschaft an den einzelnen Unternehmen.

**IPO (Börsengang):** Ein Unternehmen bietet der Öffentlichkeit das erste Mal Aktienanteile an.

**KAPITAL:** Bargeld oder ein vereinbarter Wert.

**KOMMANDITGESELLSCHAFT:** Eine juristische Person, die dazu eingerichtet ist, Vermögenswerte zu halten. Ermöglicht eine beschränkte Haftung für eine begrenzte Zahl Gesellschafter.

**MARKT:** Hier werden Produkte gekauft und verkauft.

**PASSIVES EINKOMMEN:** Einkommen, das von deinen Vermögenswerten (Investments) mit minimaler Arbeit generiert wird, z.B. Zinsen, Dividenden und Mieteinkünfte aus Immobilien.

**REIT (Real Estate Investment Trust):** Ähnlich wie ein Investmentfonds. Investiert ausschließlich in Immobilien.

**ROI (Return On Investment):** Wird als jährliche Zahl ermittelt, indem der monatliche Cashflow  $\times 12$  (Monate) multipliziert und diese Zahl durch die Anzahlung geteilt wird.

$$ROI = (\text{monatlicher Cashflow} \times 12) \div \text{Anzahlung}$$

*Beispiel: Ein Appartementgebäude kostet 500.000 €. Du leistest 100.000 € als Anzahlung. Du hast einen monatlichen Cashflow von 2.000 €.*

$$ROI = (2.000 \text{ €} \times 12) \div 100.000 \text{ €} = 0.24 = 24 \%$$

**SCHNICKSCHNACK:** Ausgaben, oft unnötig oder unerwartet, die dir Geld aus deiner Tasche ziehen.

**STEUER-PFANDRECHT (Immobilie):** Ein Rechtsanspruch auf Eigentum einer Immobilie zur Deckung unbezahlter Steuern.

**STEUERFREIER AUSTAUSCH (1031 HANDEL):** Eine Methode, die es dir ermöglicht, Grundeigentum (Immobilien) zu kaufen und zu verkaufen, ohne deine Kapitalerträge zu versteuern (1031 verweist auf das U.S. Steuergesetz).

**VERBINDLICHKEIT:** Etwas, das dir Geld aus der Tasche zieht.

**VERMÖGENSWERT:** Etwas, das dir Geld in deine Tasche bringt, egal ob du arbeitest oder nicht.

**WERTZUWACHS/WERTVERLUST:** Die Differenz zwischen Kauf- und Verkaufspreis eines Investments, ohne Wertsteigerungen.

**ZWANGSVOLLSTRECKUNG:** Eine Bank oder eine Einzelperson übernimmt deine Immobilie aufgrund unbezahlter Hypotheken.